

DIFFICULTÉS DANS LE PARCOURS SCOLAIRE DES ENFANTS MIGRANTS ET IDENTIFICATION DE PRATIQUES PERTINENTES QUI PERMETTENT DE LES DÉPASSER

En guise de conclusion (provisoire), de ce Guide, nous proposons à tous les formatrices et formateurs de rédiger leur propre fiche. Pour ce faire, nous indiquons quelques documents de référence que nous aurions utilisés pour la rédiger.

L'ÉTAT DES LIEUX

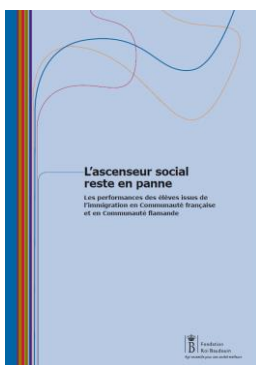


PISA A LA LOUPE, Quelle est la réponse des systèmes d'éducation face à l'effectif croissant d'élèves issus de l'immigration?

Une synthèse de l'enquête PISA réalisée par l'OCDE

Résultats du PISA 2009 : Surmonter le milieu social: L'égalité des chances et l'équité du rendement de l'apprentissage (Volume II) - Le rendement de l'apprentissage des élèves issus de l'immigration

Un document beaucoup plus complet que le précédent mais dont la lecture ne peut être faite que sur écran à moins de l'acheter¹.



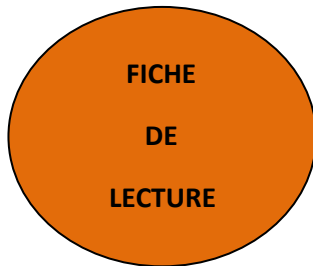
L'ascenseur social reste en panne - Les performances des élèves issus de l'immigration en Communauté française et en Communauté flamande - Fondation Roi Baudouin, 2009

« Le niveau de formation des jeunes d'origine étrangère est un facteur clé pour une intégration réussie. Or la Belgique fait partie des pays où les écarts de performances entre les élèves issus de l'immigration et les élèves sans lien avec l'histoire migratoire sont très importants. Voici trois ans, la FRB demandait à l'équipe du GERME (ULB) d'examiner en profondeur les résultats de l'enquête PISA 2003 et de comparer la situation des élèves issus de l'immigration avec

celle des élèves dits « autochtones ». Publiée en mars 2007, leur étude confirmait que notre pays – tant du côté néerlandophone que du côté francophone – est confronté à une problématique spécifique en ce qui concerne les élèves issus de l'immigration.

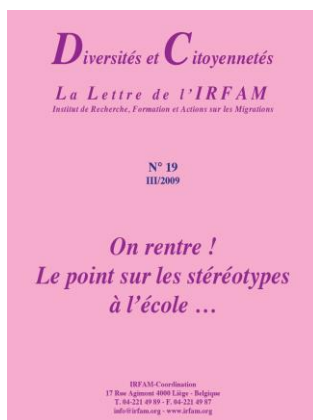
¹ Voir : http://www.keepeek.com/Digital-Asset-Management/oecd/education/resultats-du-pisa-2009-surmonter-le-milieu-social/le-rendement-de-l-apprentissage-des-eleves-issus-de-l-immigration_9789264091528-8-fr

DES ANALYSES ET DES PROPOSITIONS



Extraits de la recherche réalisée en octobre 2002 par Mangez E, Magali Joseph M. et Delvaux B. du *Centre de recherche interdisciplinaire pour la solidarité et l'innovation sociale* : « Les familles défavorisées à l'épreuve de l'école maternelle - Collaboration, lutte, repli, distanciation² ».

Une recherche qui montre (entre autre), combien les difficultés scolaires peuvent être liées au fait que les différents acteurs au sein de l'école (en l'occurrence, maternelle) méconnaissent les référents culturels qui les animent. Même si l'échantillon sur lequel repose l'analyse est numériquement limité, la façon avec laquelle les auteurs décortiquent la nature des rapports entre instituteurs-trices et les familles peut être transposable à toutes les situations où se rencontrent des personnes et des groupes ayant des façons différentes d'agir, penser, sentir et percevoir.



On rentre ! le point sur les stéréotypes à l'école ... La lettre d'IRFAM n°19, 2009.

Une analyse de Manço A. sur les raisons des difficultés scolaires des jeunes d'origine étrangère. « La *première partie* porte sur l'examen d'un groupe de stéréotypes ou préjugés qui pèsent sur les migrants et les personnes issues de l'immigration en Europe. Il s'agit des soi-disant performances faibles des enfants de migrants à l'école et de leur impact négatif sur le niveau général des classes. (...) Il est nécessaire d'imaginer et de construire des voies alternatives. Quels en sont les acteurs ? De quelles capacités, aptitudes et compétences disposent-ils ? Quels renforcements sont nécessaires ? Quels sont les obstacles rencontrés ou à prévoir ? (...)

La *seconde partie*, comme une réponse à la première, porte sur la relation d'une expérience en région visétoise : comment créer du lien entre l'école et les familles issues de l'immigration ? L'initiative est relatée à travers l'interview de Christophe Parthoens de l'AMO « Reliance »



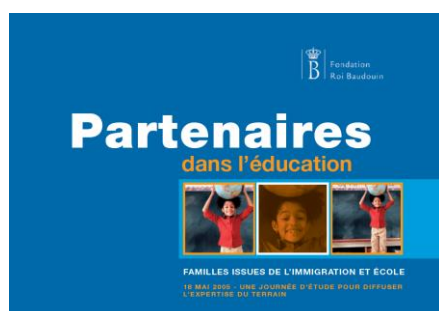
Tous les documents sont disponibles dans la « Bibliothèque » de notre « Banque de ressources WEB » à « Lecture - Rubrique Enseignement » du Module 6.

La reproduction impossible : Entreprendre des études universitaires lorsqu'on est descendante d'immigrés maghrébins en Belgique - De Villers Johanna dans *Education et sociétés*, 2003/2, N°12, p. 111-123.

« Lorsqu'on aborde la question de la scolarité des descendants d'immigrés, c'est le plus souvent en termes d'échec, de violence scolaire, de relégation, de discriminations, de conflits culturels, de marginalisation ou encore de rapports sociaux et donc de reproduction sociale par le système scolaire. Si bon nombre de ces recherches sont nécessaires (à condition qu'elles soient posées de façon adéquate), on se penche peut-être trop rarement sur ceux qui s'inscrivent dans des trajectoires de réussite, voire de surclassement scolaire. Il semble pourtant tout aussi important de découvrir les

² Ces extraits figurent dans la « Fiche de lecture » n°4 disponible dans la « Bibliothèque » de notre « Banque de ressources WEB » à « Lecture - Rubrique Enseignement » du Module 6. Au même endroit, vous pourrez trouver la recherche dans son intégralité.

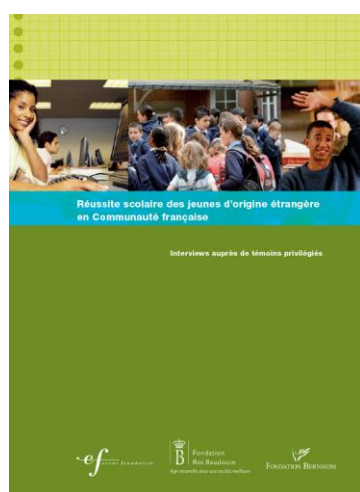
processus qui favorisent le succès scolaire que de se focaliser uniquement sur les processus qui mènent à l'exclusion des possibilités de promotion sociale par l'école... »



Partenaires dans l'éducation - Familles issues de l'immigration et école - Fondation Roi Baudouin, 2005.

« La Fondation s'est donc penchée sur la relation entre les parents issus de l'immigration et les écoles (...) Ce tour d'horizon a montré que les écoles prenaient déjà de nombreuses initiatives pour aller à la rencontre des parents issus de l'immigration et faire en sorte que les chances de réussite scolaire des enfants soient les mêmes, quelle que soit leur origine. De même, les pouvoirs publics se sont

intéressés à la thématique et ont pris des initiatives positives. Toutefois, les problèmes ne sont pas tous résolus et le besoin de valoriser et multiplier les bonnes pratiques se fait clairement sentir... »



Réussite scolaire des jeunes d'origine étrangère en Communauté française - Interviews auprès de témoins privilégiés - Fondation Roi Baudouin, 2007.

« Dans le cadre de son programme 'Intégration et Migration', la Fondation Roi Baudouin développe des projets ayant comme objectif de favoriser l'intégration des personnes issues de l'immigration. A cet égard, le niveau de formation des jeunes d'origine étrangère est sans conteste un facteur-clé pour une intégration réussie. (...) En prévision de cette consultation, nous avons demandé à C. Vassart de réaliser une série d'interviews qualitatives auprès d'une vingtaine d'observateurs privilégiés de ce sujet en Communauté française. Ce rapport présente les résultats des interviews. Il ne s'agit pas d'une étude scientifique, mais il entend rendre compte de l'état de l'analyse et de la réflexion

ce domaine auprès des directions d'écoles, des enseignants, des associations, des organisations de parents et de chercheurs. On y indique aussi, à l'aide d'exemples concrets et de récits, comment contribuer à augmenter les chances de réussite des jeunes issus de l'immigration.



Réussite scolaire des jeunes d'origine étrangère - Compte-rendu du séminaire de décembre 2006, Fondation Roi Baudouin, 2006.

« Le niveau de formation des jeunes d'origine étrangère est sans conteste un facteur-clé pour une intégration réussie des personnes issues de l'immigration. Or, une récente étude publiée par l'OCDE sur base des données PISA a mis en lumière le fait que les 'performances' scolaires de ces jeunes sont globalement en-dessous de la moyenne. (...) C'est pourquoi la Fondation Roi Baudouin, en collaboration avec la Fondation Bernheim et la Fondation Evens, a initié une consultation sur ce thème. (...) Intitulée "Réussite scolaire et intégration des jeunes d'origine étrangère : identification des facteurs critiques de succès dans un contexte européen", cette matinée de réflexion et de débat a permis de

réunir cent-cinquante décideurs et acteurs de l'enseignement concernés par la problématique.

Dina Sensi répond à nos questions – Interview parue en février 2010 le sur le site WEB de la FédéFOC³

Au confluent des dimensions culturelles et psychoaffectives propres à tous les êtres humains, Dina Sensi, docteur en sciences de l'éducation, identifie lors d'un entretien sur certaines causes des difficultés scolaires rencontrées par les jeunes immigrés ou non et émet des propositions pour les surmonter

A votre avis, l'école fait-elle partie du problème ?

Excusez-moi, mais, comment peut-on encore se poser cette question ? La meilleure preuve pour moi est qu'il n'est pas rare que les problèmes surviennent avec le début de la scolarité primaire. Et l'on peut entendre des mamans dire : « je ne comprends pas, à la maison, il est gentil ! ».

Comment expliquer aussi que certains enfants commencent à devenir très agités en 3^e année primaire ? J'ai une hypothèse : en 3^e, les programmes scolaires font passer des enfants qui ne sont pas prêts (ni affectivement et ni au niveau cognitif) dans des contenus abstraits tels que la grammaire ou même des premiers éléments de géométrie. Pour ces enfants et spécialement ceux dont la langue maternelle n'est pas le français, le **non-sens de l'école** commence s'installer dans leur tête, avec tout ce que cela entraîne comme dégâts psychologiques et cognitifs.



Les méandres cachés de la langue française. Dimensions culturelles dans l'apprentissage de la conjugaison et de la grammaire, Crutzen Dany, in Le Journal de l'Alpha, publication de Lire & Ecrire, n°176, Questions de grammaire et d'orthographe, novembre 2010.

« Si l'on veut comprendre les difficultés que rencontrent les non francophones avec la concordance des temps, la conjugaison des verbes « être » et « avoir », le maniement des pronoms personnels, les accords en genre et en nombre..., il faut pouvoir se décentrer d'un certain nombre d'évidences qui nous collent à la peau.

C'est ce à quoi s'attache Dany Crutzen qui analyse un certain nombre de difficultés de la conjugaison et de la grammaire française pour les personnes dont le français n'est pas la langue maternelle. En lien avec cette analyse, elle propose quelques pistes pour travailler les difficultés grammaticales en français langue étrangère (FLE).

La dimension linguistique n'est pas neutre dans l'enseignement du français langue étrangère et/ou seconde. Elle s'inscrit dans un contexte, dans une culture, dans une histoire. Elle s'inscrit par conséquent dans une hiérarchie de valeurs, dans des croyances et dans des manières de faire conditionnées par les structures profondes d'un inconscient collectif largement ignoré. Ainsi peut-on dire avec Y. Johannot 2 que rien n'est neutre dans la façon dont on transmet une connaissance : ni le choix de cette connaissance, ni la place qui lui est attribuée par rapport à l'ensemble du savoir, ni la valeur symbolique qui lui est reconnue par la culture 'légitime'. Il est par exemple fondamental de percevoir que le temps n'est pas une constante universelle, mais bien une construction culturelle et un langage en soi... »

³ Voir à <http://www.partagerdespratiques.be/enfantendifficultes/Eclairages/Eclairages/DinaSensi.html>