



Dispositif de concertation et d'appui aux
Centres Régionaux d'Intégration

Rapport d'activités 2021





DISPOSITIF DE CONCERTATION ET D'APPUI

Les Centres Régionaux d'Intégration de Wallonie :



Avec le soutien financier de :



Sommaire

| | |
|---|----|
| Sommaire | 3 |
| Le mot du Président..... | 5 |
| Vision, missions et équipe | 6 |
| Vision..... | 6 |
| Missions..... | 6 |
| Équipe | 7 |
| Définir, coordonner, opérationnaliser les prises de positions et actions communes des directions et équipes des Centres Régionaux d'Intégration | 8 |
| L'intercentre « Directions » | 8 |
| L'intercentre « Coordination » | 9 |
| Les intercentres « Bureaux d'accueil », « Formation », « Citoyenneté », « Mobilisation socioprofessionnelle », « Apprentissage de la langue », « Accompagnement des opérateurs de terrain » et « Plan local d'intégration » | 10 |
| Les groupes de travail « Coordination administrative et financière », « Formation continue », « Charte des Bureaux d'accueil », « Application Parcours d'intégration », « Remodélisation de la SIDD », « Technologies », « Organisation des formations virtuelles », « Migrant.es en transit » .. | 15 |
| Apporter un appui pédagogique, méthodologique, analytique, formatif et communicationnel aux équipes et directions des Centres Régionaux d'Intégration .. | 19 |
| Soutenir les structures transrégionales | 19 |
| Former une équipe de formateurs et formatrices en citoyenneté de 2 ^e ligne..... | 20 |
| Mutualiser les productions des CRI..... | 20 |
| Appuyer les CRI sur les questions juridiques, réglementaires et patronales..... | 20 |
| Promouvoir l'action des Centres Régionaux d'Intégration | 21 |
| Être à la disposition des Directions, des équipes et des structures transrégionales | 22 |

| | |
|--|-----------|
| Apporter un appui pédagogique, méthodologique, analytique et formatif aux organisations et professionnel·les de terrain | 23 |
| Garantir la pertinence des dispositifs formatifs à la citoyenneté pour les personnes migrantes | 23 |
| Soutenir les formateurs·trices à la citoyenneté des opérateurs d'Initiative locale d'intégration (ILI) | 24 |
| Décliner la démarche interculturelle dans les projets | 25 |
| Former les professionnel·les de la petite enfance de l'accueil temps libre | 25 |
| Appuyer les actions locales des CRI autour des enjeux liés aux migrant·es en transit | 25 |
| | |
| Élaborer des observations, analyses, propositions et recommandations visant à améliorer les politiques et initiatives d'inclusion/d'intégration | 27 |
| Orienter les politiques d'accueil et d'intégration des autorités politiques | 27 |
| Alimenter la réflexion sur des problématiques d'accueil, d'intégration et d'inclusion | 27 |
| | |
| Communication, administration et finances | 29 |
| Équipe | 29 |
| Communication | 29 |
| Administration | 29 |
| Finances | 29 |

Le mot du Président



L'année 2021 a de nouveau été marquée par la crise sanitaire liée au COVID 19. Le DisCRI, comme bien d'autres associations, a dû composer avec cela, dans ses actions et dans son fonctionnement. Cela a, bien évidemment, affecté ses capacités à déployer son programme de formations et d'accompagnement des CRI et opérateurs du secteur.

Malgré cela, plusieurs grandes lignes peuvent être soulignées pour caractériser cette année :

- **Un renforcement des options activées précédemment**

D'abord, en peaufinant la transformation du DisCRI en fédération des CRI. Cela s'est traduit notamment par l'engagement d'un juriste en interne (Simon Lechat) qui vient renforcer l'appui juridique aux CRI et par le renforcement de la parole commune du secteur et de sa visibilité ; ensuite, en poursuivant la réorganisation de l'équipe suite aux différents départs à la pension de membres du personnel. Cette réorganisation doit se poursuivre en 2022.

- **Un travail de fond sur les enjeux globaux sectoriels**

Le DisCRI s'est investi auprès des CRI pour préparer l'appel à projet ILI, l'évolution des pratiques des inspections et l'évolution du cadre réglementaire définissant le secteur (CWASS) ; il a poursuivi son travail sur le déploiement des formations à l'andragogie, ainsi que sur les séquences formatives et ressources liées aux formations à la citoyenneté, entre autres choses.

- **Un travail spécifique sur des enjeux particuliers**

Deux exemples : un travail de fond important sur la coordination wallonne de soutien aux collectifs citoyens venant en aide aux personnes concernées par la migration de transit (avec gestion d'enveloppes de subventions pour compte de la Wallonie), qui devrait aboutir en 2022 à la présentation d'un plan d'action global pour un financement pérenne et structurel des acteurs ; un travail sur la coordination des efforts et stratégies en lien avec le déploiement de l'offre d'apprentissage en français langue étrangère en marge du Plan de relance de la Wallonie, qui devrait se concrétiser par l'engagement de deux personnes en 2022.

L'année 2022 sera donc elle aussi une année importante dans le déploiement des missions de l'asbl et dans la configuration de son équipe, qui se renforce, et qui contribue à positionner le DisCRI comme un acteur incontournable de l'intégration en Région wallonne.

Année importante également pour ses instances, puisque la Présidence du Conseil d'Administration passera entre les mains d'un autre CRI après 4 années de pilotage par le CRILUX.

Nicolas Contor
Président du DisCRI ASBL

Vision, missions et équipe

VISION

Le DisCRI œuvre à la construction d'une société inclusive dans laquelle l'intégration est conçue comme un processus dynamique impliquant la société dans son ensemble et dont les finalités sont, d'une part, d'assurer l'insertion sociale, économique, culturelle et politique des personnes étrangères ainsi que l'expression et la valorisation de leurs apports dans le développement de la Wallonie et, d'autre part, l'établissement d'un « vivre ensemble » sûr, solidaire, interculturel et démocratique.

MISSIONS

Le DisCRI est à la fois une **structure de concertation et de définition de l'action transrégionale des CRI et un service d'appui aux directions et équipes des CRI ainsi qu'aux organisations de terrain** travaillant dans le secteur de l'intégration. En tant que tel, il poursuit les 4 missions suivantes :

Mission 1

Être le lieu de définition, coordination, décision et opérationnalisation des prises de positions et initiatives communes des directions et équipes des Centres Régionaux d'Intégration.

Mission 2

Apporter un appui pédagogique, méthodologique, analytique, formatif et communicationnel aux équipes et directions des Centres Régionaux d'Intégration afin de contribuer à leur concertation, visibilité et légitimité ainsi qu'à l'expertise et la pertinence de leurs pratiques, analyses, propositions et recommandations.

Mission 3

Apporter un appui pédagogique, méthodologique, analytique et formatif aux organisations et professionnel·les qui œuvrent en faveur de l'intégration des personnes étrangères et d'un « vivre ensemble » sûr, solidaire, interculturel et démocratique.

Mission 4

Élaborer des observations, analyses, propositions et recommandations visant à améliorer les politiques et initiatives d'inclusion/intégration tant des autorités politiques et administratives que des institutions et organisations des secteurs public et privé.

ÉQUIPE

Afin de réaliser ses missions, le DisCRI s'est appuyé sur son Président, son Vice-Président et sur son équipe.



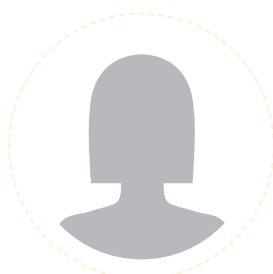
Nicolas Contor
Président



Farid Nagui
Vice-Président



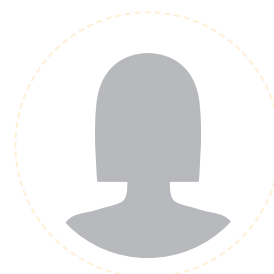
Etienne Hublart
Coordinateur de projets



Hélène Vanvolsem
Coordinatrice pédagogique



Laetitia Brouwers
Responsable de projets



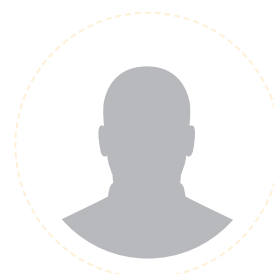
Line Gerbovits
Responsable de projets



Simon Lechat
Juriste



Dominique Watrin
Chargé de communication



Frédéric Gille
Webmaster

Définir, coordonner, opérationnaliser les prises de positions et actions communes des directions et équipes des Centres Régionaux d'Intégration

L'INTERCENTRE « DIRECTIONS »

Les Directions des CRI se sont réunies régulièrement au sein de l'Intercentre « Directions ». Le contexte de 2021, toujours marqué par un recours massif au télétravail et la limitation des déplacements, a amené les Directions à intensifier leurs échanges, qui se tiennent désormais tous les quinze jours et non plus une fois par mois comme c'était le cas précédemment. Lors de ces réunions, de nombreuses décisions et réflexions ont été partagées. Il serait impossible de toutes les citer. Nous en présentons donc quelques-unes parmi les plus significatives.

Répondre aux demandes et recommandations des Intercentres et Groupes de Travail

L'Intercentre a validé les objectifs poursuivis en 2021 par chaque Intercentre et Groupe de Travail. Il a examiné les « Fiches de liaison » qui lui ont été adressées en répondant aux multiples demandes et recommandations qu'elles contenaient.

Dialoguer et interpeller le Ministère de l'Action sociale

Le travail de l'Intercentre a alimenté la mission 4 du DisCRI, en ce compris les revendications sectorielles portées au sein du Comité de Coordination de l'Action régionale sur les questions d'intégration des personnes étrangères.

Fédérer le secteur de l'intégration

Le secteur de l'intégration a connu un fort développement ces dernières années. Le parcours d'intégration décrété par la Wallonie a amené les CRI à réaliser un travail de 1^{re} ligne et accru significativement le nombre d'opérateurs de terrain.

Il était donc important que toutes ces organisations puissent partager leurs constats et élaborer des propositions et recommandations communes à communiquer aux autorités politiques et administratives.

L'Intercentre s'est à nouveau fortement impliqué dans ce travail en 2021 en y jouant un rôle moteur. Les résultats s'en font ressentir sur le terrain, dans une ambiance positive et constructive entre tous les acteurs.

Rencontrer des acteurs wallons et bruxellois

L'Intercentre a rencontré toute une série d'interlocuteurs dont les actions ont une portée régionale et qui peuvent envisager les collaborations à l'échelle de la Wallonie tout entière. Parmi ceux-ci, citons :

- le CIRE (afin de veiller à la complémentarité des actions).
- l'IRFAM (pour les perspectives des projets européens).
- BePax, Unia et le CBAI (afin d'alimenter les réflexions sur la lutte antiraciste).

Se concerter et adopter des positions communes sur des enjeux auxquels les CRI sont confrontés

L'Intercentre a aussi été un lieu privilégié de discussion et d'adoption de positions communes aux 8 CRI sur les enjeux suivants :

- Patronaux : échanges et informations autour des conditions de travail du secteur et de la manière dont les différents CRI gèrent leurs équipes ; lien vers les fédérations (UNIPSO, CESSoc, FESEFA, CODEF) et les pouvoirs subsidiant.
- Sectoriels : positionnements communs et débats sur la place et l'action des CRI au sein du secteur de l'intégration financé par l'Action sociale en Région wallonne.
- Financiers : débats et échanges sur les mécanismes de financement du secteur et la meilleure manière d'anticiper les financements variables par un travail concerté et constructif.
- Pédagogiques : questionnement et échange sur les outils et pratiques des CRI.
- D'harmonisation : déploiement commun des missions décrétales sur l'ensemble du territoire wallon.

Conforter le DisCRI en tant que service d'appui des CRI et du secteur de l'intégration

En mai 2021, la Wallonie a accordé une subvention facultative au DisCRI pour une période de 8 mois pour l'appui aux collectifs et associations qui viennent en aide aux migrant.es en transit. Une partie de cette subvention a permis l'engagement à temps plein de Line Gerbovits afin d'assurer la coordination de ces collectifs et associations, tandis qu'une autre partie a servi aux frais de fonctionnement, d'équipement et de personnel liés à des dépenses qui rencontrent directement les besoins de transmigrant.es.

En juillet 2021, l'Intercentre a décidé de procéder à l'engagement à mi-temps d'un juriste au sein de l'équipe du DisCRI afin d'appuyer davantage les CRI sur les questions juridiques, réglementaires et patronales.

L'INTERCENTRE « COORDINATION »

En 2021, l'Intercentre s'est réuni à 9 reprises.

Réalisations

- Analyse des « Fiches de liaison » des Intercentres et des Groupes de Travail et remarques éventuelles avant transmission à l'Intercentre « Directions »
Lors de chaque réunion, l'Intercentre a échangé sur les points contenus dans les « Fiches de liaison » qui lui étaient transmises. Il a rédigé, quand cela s'avérait nécessaire, des propositions aux directions et a veillé à la bonne communication des informations entre les différents IC et GT.
- Évaluation du fonctionnement des structures transrégionales
L'Intercentre a remis le document « Note sur l'évaluation de la réorganisation des structures transrégionales de concertation et de mutualisation des CRI décidées par les directions en janvier 2019 » à l'Intercentre Directions après avoir consulté l'ensemble des Intercentres et Groupes de travail.
- Réservation des salles pour les Intercentres et Groupes de travail
L'Intercentre s'est chargé de réserver les salles pour les réunions en présentiel des IC et GT.
- Réflexions sur des sujets de préoccupation commune pour les CRI
L'Intercentre a échangé sur les sollicitations reçues par les CRI au sujet des Mineur.es étranger.es non accompagné.es (MENA) ainsi que sur la formation continue des travailleurs et travailleuses des CRI. Il s'est

également penché sur le taux de fréquentation et de participation des publics des CRI aux activités à la suite de la période de confinement. Enfin, il a également échangé sur la question du télétravail et du retour en présentiel des équipes des CRI.

- Mise en place d'un plan de formation à l'attention du personnel des CRI via le GT « Formation continue »
L'Intercentre a mis en place 3 sessions de formation à l'interculturalité pour les travailleur.ses des CRI. Il a assuré le suivi ainsi que l'évaluation de cette formation. Pour ce faire, l'Intercentre a mis en place un sous-groupe de travail « Formation continue » afin de recenser les besoins en formation des travailleur.ses des CRI, d'adapter le contenu des formations aux différents profils, de rechercher des formateurs et formatrices en interne, d'organiser le calendrier et la logistique de ces formations, etc.
- Rédaction de notes en vue d'élaborer des plans d'actions interCRI
L'Intercentre a rédigé les notes sur les thématiques suivantes : le télétravail, la lutte contre le racisme et les préjugés, le plan de formation des travailleur.ses des CRI, les CRI comme organisme de formation. Ces notes ont pour objectif d'alimenter des futurs plans d'actions communs entre les CRI.
- Échange sur les cas problématiques rencontrés dans le travail avec les Initiatives Locales d'Intégration (ILI)
L'Intercentre a échangé sur les types de problèmes rencontrés dans le travail avec les Initiatives Locales d'Intégration (ILI) et sur les réponses apportées par les différents CRI.
- Échange avec le juriste du DisCRI
L'Intercentre a échangé avec Simon Lechat, juriste du DisCRI, afin d'identifier les pistes de travail et de collaboration possibles.

LES INTERCENTRES « BUREAUX D'ACCUEIL », « FORMATION », « CITOYENNETÉ », « MOBILISATION SOCIOPROFESSIONNELLE », « APPRENTISSAGE DE LA LANGUE », « ACCOMPAGNEMENT DES OPÉRATEURS DE TERRAIN » ET « PLAN LOCAL D'INTÉGRATION »

Intercentre « Bureaux d'accueil »

En 2021, l'Intercentre « Bureaux d'accueil » s'est réuni à 12 reprises et a animé 3 Groupes de Travail afin de réaliser des projets ponctuels : le GT « Application parcours d'intégration (API) », chargé d'harmoniser l'encodage et de relever les questions relatives à l'utilisation de la base de données API mise en place par la Wallonie, le GT « Charte des bureaux d'accueil », chargé d'accompagner le processus d'élaboration d'une Charte commune à tous les bureaux d'accueil, et le GT « Remodélisation de la SIDD », créé en 2021 et chargé de revoir la séance d'informations sur les droits et devoirs afin de tenir compte de l'obligation faite aux personnes primo-arrivantes ou en demande de la nationalité belge de suivre une formation à la citoyenneté de 60 heures (plutôt que de 20 heures préalablement).

Réalisations

- Élaboration du document d'interprétation commune des items liés aux bureaux d'accueil dans le RASH et les relevés trimestriels.
- Recensement des faiblesses et manquements du décret actuel et élaboration de fiches thématiques sur les améliorations à apporter en vue d'une éventuelle modification décrétole.
- Élaboration et mise à jour de divers documents de travail partagés (questions en suspens, pratiques rares, réponses de l'administration...).
- Organisation de la 4e journée inter-travailleur.ses sociaux du Parcours d'Intégration.

- Participation à l'étude « Migrant Voices » réalisée par l'ULB et la KUL, avec le suivi de la diffusion des questionnaires, les retours et le partage entre CRI.
- Élaboration d'une charte déontologique pour les travailleurs.ses du Parcours d'Intégration en étroite partenariat avec le DisCRI.
- Échange de pratiques en 2020 sur :
 - des situations concrètes: demandes de nationalité, dispenses, prorogations, MENA, demandes de protection internationale, regroupement familial avec enfant européen ou belge, perte de séjour, durée de l'attestation d'immatriculation, reconnaissance des heures de formation...;
 - la mise en œuvre du Parcours d'intégration dans le contexte du Covid-19: activités en présentiel ou en distanciel, organisation pratique, fonctionnement avec interprètes, enjeux de maintien du lien social, lien avec les communes, diverses expériences visio/téléphoniques, prorogations...;
 - API et les bases de données des CRI: encodage, durée de conservation des dossiers électroniques, attestations délivrées...;
 - l'orientation vers les formations à la citoyenneté, le module d'orientation vers un dispositif d'insertion socioprofessionnelle, les formations d'apprentissage du français dont les tests eLAO, les séances « Droits et devoirs »;
 - la collaboration avec le SeTIS;
 - les campagnes informatives pour les personnes susceptibles de suivre le parcours d'intégration, les brochures éditées...;
 - les collaborations et conventions avec des organisations et institutions: CPAS, Forem, etc.
- Partage d'informations sur :
 - les mesures sanitaires prises par le Ministère de l'Action sociale liées au (dé)confinement;
 - les différentes formations, colloques, séances d'informations ou/et rencontres avec les partenaires dans le cadre du Parcours d'Intégration;
 - l'avancement des différents projets ou documents réalisés par un seul CRI ou par les Groupes de travail: le document « cas de jurisprudences avec la Wallonie », le document « questions en suspens », le tableau de comparaison et de collaboration entre les différents parcours d'intégration belges, les projets des différents Groupes de Travail...
 - les activités ou projets des différents CRI dans le cadre du Parcours d'Intégration;
 - les réponses de la Wallonie apportées aux différents CRI;
 - les demandes de partenaires externes adressées à l'ensemble des CRI (notamment l'étude de ULB et la KUL, l'asbl Objecti(e)f, le GT Concertation MENA/ex-MENA...);
 - les réactions des communes reçues par les CRI dans le cadre du Parcours d'Intégration;
 - les retours reçus du SeTIS.

Intercentre « Formation »

L'Intercentre « Formation » s'est réuni à 6 reprises en 2021.

Réalisations

- Élaboration d'un répertoire commun d'intervenant.es pour les formations
L'objectif de ce projet, initié en 2020, est de créer un fichier Excel commun où sont compilées les ressources de chacun.e des responsables de projet. Le document est en cours de finalisation. Par la suite, ce document sera alimenté régulièrement par chaque responsable de projet.

- **Élaboration d'une méthode de travail en commun**
Un petit groupe de travailleur.ses s'est réuni pour baliser un cadre minimum précisant les différentes étapes à suivre, en tenant compte des différences de fonctionnement entre les CRI. En 2022, l'Intercentre poursuivra l'analyse et finalisera le document avant de le faire valider par l'IC « Directions ».
- **Mise en place de projets commun**
En 2021, l'Intercentre a délivré les formations suivantes : une formation à l'ouverture aux langues et à la culture (formation demandée par la FWB), une formation à la démarche interculturelle auprès des agents du CPAS (formation demandée par l'UVCW en collaboration avec le CRESAM). Le suivi d'information et l'évaluation se sont déroulés au sein de l'Intercentre Formation. La construction des modules de formation s'est quant à elle déroulée au sein de groupes de travail. L'Intercentre a reçu et analysé d'autres demandes externes, telles qu'une sensibilisation à l'interculturalité pour le Patro (mouvement de jeunesse), une formation des bénévoles Croix-Rouge, une demande de soutien d'un CRI dans la formation de travailleur.ses de FEDASIL, un appel d'offre du service citoyen pour former des jeunes volontaires. Dans une volonté d'associer à ces projets l'entièreté des membres qui composent l'Intercentre, celui-ci a également réfléchi à des pistes de solution pour offrir à tou.tes la possibilité de prendre part à un action commune, tout en tenant compte de la disponibilité et de la capacité de chacun.e à dispenser des contenus. Cette question sera portée à l'attention des Directions en 2022.
- **Réflexions sur des sujets d'intérêt commun :**
 - la formation à l'andragogie, via une rencontre avec le DisCRI pour clarifier le rôle des CRI dans la promotion et la mise en œuvre de la formation ;
 - la valorisation du public dans les formations et les séances d'information dispensées en commun.
- **Évaluation de l'Intercentre Formation, son fonctionnement, sa fréquence, sa durée**
À l'issue de cet échange, les membres de l'Intercentre réitèrent leur volonté de poursuivre dans le même cadre. Ils souhaitent par contre disposer d'un temps de formation en commun (formation entre pairs) afin d'échanger et de mutualiser les savoirs et des savoir-faire acquis par chaque responsable de projet au fil du temps dans une optique d'enrichissement mutuel.
- **Adaptation des formations au contexte sanitaire**
En 2021, l'Intercentre a été un lieu d'échanges entre pairs concernant les pratiques, les difficultés et les solutions apportées face aux aléas de la situation sanitaire et aux changements qu'elle peut entraîner.

Intercentre « Citoyenneté »

L'Intercentre « Citoyenneté » s'est réuni à 4 reprises en 2021.

Réalisations

- **Échange sur les expériences et réflexions partagées par les opérateurs dans les plateformes « citoyenneté » mises en place par chaque CRI**
L'Intercentre a été le lieu de partage des questionnements, des échanges de pratiques, des difficultés rencontrées par les opérateurs, de l'impact de la situation sanitaire, du nouvel appel à projets ILI... La différence de traitement entre les opérateurs à la citoyenneté reconnus comme « ILI » et les autres a également retenu l'attention des membres de l'Intercentre.
- **Élaboration de réflexions et recommandations sur les améliorations à apporter en vue d'une éventuelle modification décrétole**
Au départ de l'analyse de l'IC Bureaux d'accueil, l'Intercentre Citoyenneté a apporté ses réflexions et recommandations sur les changements qu'il juge utile d'apporter au texte.

- Échange entre CRI des coordonnées des personnes inscrites et formées dans le cadre des formations de formateur.trices à la citoyenneté (FOFO)
L'objectif de ce travail était de recenser les personnes qui ont suivi la formation à l'échelle de la Wallonie (les formateur.trices changeant parfois de territoire), de gérer les inscriptions multiples aux FOFO et de pouvoir donner des coordonnées à des opérateurs à la recherche de formateur.trices formé.es. Cet échange a impliqué la création de documents visant à respecter le règlement général de protection des données.
- Réalisation d'une recherche exploratoire sur les formations en virtuel, en collaboration avec l'IC « Accompagnement des opérateurs de terrain »
Un groupe de travail « mixte » (regroupant les Intercentres « Citoyenneté » et « Accompagnement des opérateurs de terrain »), créé fin 2020, a poursuivi son travail au début de l'année 2021. L'objectif de ce GT était de réaliser une recherche exploratoire sur les formations en virtuel.
- Dans la continuité de 2020, les réflexions et échanges de l'IC ont aussi porté sur :
 - les suivis pédagogiques proposés à la suite des formations pour formateurs et formatrices à la citoyenneté mis en place par chaque CRI (thématiques abordées, méthodologies, etc.);
 - les travaux réalisés lors du suivi de la formation des formateur.trices de formateur.trices (Suivi FOFOFO);
 - l'exploration de pistes envisageables afin de répondre à la demande d'opérateurs souhaitant former des interprètes bénévoles qui pourraient être mobilisé.es lors de formations AOC pour améliorer la compréhension des participant.es à ces formations;
 - l'offre de service d'une association liégeoise pour aider à créer un parcours pédagogique pédestre en ville, spécifiquement destiné à des personnes étrangères, afin qu'elles puissent découvrir différents lieux qui leur seront utiles, avec un audioguide en différentes langues;
 - le développement d'un projet de volontariat avec des personnes étrangères, mis en place par un CRI.

Intercentre « Mobilisation socioprofessionnelle »

L'Intercentre « Mobilisation socioprofessionnelle » s'est réuni à 11 reprises en 2021.

Réalisations

- Réalisation d'un document de synthèse sur les pratiques des CRI déployées durant les 4 heures d'orientation vers un dispositif d'insertion socio-professionnelle dans le parcours d'intégration.
- Réalisation d'un document reprenant les compétences nécessaires pour la gestion des prochains projets FSE.
- Réalisation d'un tableau reprenant les indicateurs stratégiques, de réalisation et de résultat du futur projet FSE+ 2020-2027
Ce tableau reprend les données chiffrées relatives au projet de chaque CRI ainsi que celles du projet coupole « Pontus ». Il est doté d'un outil de calcul du temps de travail qui permet de mesurer les ressources humaines nécessaires pour mener à bien le projet en fonction des indicateurs définis.
- Réalisation d'un outil de gestion « matching »
Ce tableau liste les variables à prendre en considération pour le matching entre les compétences des demandeur.euses d'emploi et les profils que les entreprises recherchent.
- Définition d'un processus pour les demandes des entreprises qui recrutent du personnel au niveau régional
Ce processus s'intègre dans une réflexion plus globale sur l'approche de la diversité en entreprise qui sera développée dans le nouveau projet FSE.
- Préparation de l'appel à projet Forem
L'Intercentre a travaillé sur les thématiques concomitantes avec les projets FSE des CRI et sur le caractère

innovant des projets. Il a également été le lieu de mise en commun des projets des CRI en vue de construire de la cohérence au niveau régional.

- Réflexion sur les secteurs prioritaires en fonction des profils des demandeur.euses d'emploi, des besoins des entreprises et des spécificités sous régionales (approche bottom up).

Intercentre « Apprentissage de la langue »

L'Intercentre « Apprentissage de la langue » s'est réuni à 4 reprises en 2021.

Réalisations

- Élaboration et suivi d'une note visant à analyser les pratiques des CRI en matière d'apprentissage de la langue et de dégager l'état de la question, les enjeux, les perspectives et les recommandations.

Intercentre « Accompagnement des opérateurs de terrain »

L'Intercentre « Accompagnement des opérateurs de terrain » s'est réuni à 9 reprises en 2021.

Réalisations

- Réalisation d'une boîte à outils pour les initiatives et projets interculturels
Ce projet est en cours de réalisation et sera finalisé en 2022. Cet outil pourra être utilisé au sein des plateformes afin d'aider les opérateurs dans la mise en œuvre de leurs projets interculturels.
- Travail sur l'adaptation nécessaire et les enjeux rencontrés dans le travail d'accompagnement des opérateurs
L'année 2021 a été synonyme d'adaptation pour les chargé.es de projet « accompagnement des opérateurs », la situation sanitaire ayant demandé beaucoup de flexibilité de la part des ILI. Les travailleur.ses des CRI ont donc été régulièrement interpellé.es sur différentes questions (périodes d'immunisation, organisation des cours, ouverture des locaux...), qui ont ensuite été rassemblées et discutées en Intercentre. Ces constantes modifications n'ont pas permis de travailler sur l'harmonisation concrète et continue de nos pratiques, qui sera abordée en 2022.
- Échange sur le suivi des plateformes socio-juridiques
Chaque CRI organise une plateforme socio-juridique (les dernières ayant été lancées en 2020-2021). L'Intercentre a donc été un lieu pour échanger à ce sujet.
- Analyse du tableau du suivi des inspections
L'Intercentre a échangé sur les retours des inspections vécues par les ILI. Un tableau des inspections a été partagé sur le Teams de l'Intercentre afin de réaliser un travail de veille et de compiler les écueils potentiels. À noter que durant les périodes d'immunisation, il n'y a pas eu d'inspections : celles-ci ont repris à partir d'octobre 2021 et concernaient principalement l'évaluation dans le cadre des demandes d'agrément.
- Réalisation d'une cartographie sur la Santé mentale
Cette question a été abordée lors de plusieurs Intercentres mais les réalités des différents CRI sont diverses et n'ont pas permis la réalisation d'une telle cartographie. Cependant, les initiatives de différents CRI sur le sujet ont été partagées durant les rencontres de l'Intercentre (cartographie et sensibilisation au sujet des services de santé mentale prenant en charge les Migrant.es. en transit par le CRILUX, diagnostic sur l'accessibilité des services de santé mentale pour les publics du CRIBW, réflexion durant le GT Migrant.es en transit).

- Partage d'informations et échanges concernant :
 - les arrêtés de la Wallonie durant l'année 2021 et les conséquences pour les opérateurs ;
 - les conditions d'agrément ILI et l'accompagnement des opérateurs dans l'introduction de leurs dossiers ;
 - les bonnes pratiques en distanciel pour outiller les ILI ;
 - la sortie de l'Appel à projets ILI 2022-2023 (dates, contenus, accompagnements proposés, rédaction de questions transversales à poser lors des séances d'information...) et le suivi réalisé suite à la sortie de l'Appel à projets (organisation de séances d'informations, échanges des questions-réponses entre CRI, constitution d'une pré FAQ...);
 - la structure du questionnaire de l'Appel à projets ILI mis en ligne par la Wallonie et la gestion des couacs (informatiques, logistiques...);
 - le financement des organisations issues de la migration (OSIM).

Intercentre « Plan local d'intégration »

L'Intercentre « Plan local d'intégration » ne s'est pas réuni en 2021.

LES GROUPES DE TRAVAIL « COORDINATION ADMINISTRATIVE ET FINANCIÈRE », « FORMATION CONTINUE », « CHARTE DES BUREAUX D'ACCUEIL », « APPLICATION PARCOURS D'INTÉGRATION », « REMODÉLISATION DE LA SIDD », « TECHNOLOGIES », « ORGANISATION DES FORMATIONS VIRTUELLES », « MIGRANT.ES EN TRANSIT »

Groupe de travail « Coordination administrative et financière »

Le Groupe de Travail « Coordination administrative et financière » s'est réuni à 4 reprises en 2021 et a fréquemment échangé par email tout au long de l'année.

Réalisations

- Compilation des informations relatives au télétravail en période Covid
Le GT a compilé les informations des différents CRI relatives à la mise en place du télétravail en période Covid, au montant de l'indemnité octroyée aux travailleur.ses et au matériel mis à leur disposition. Un rappel de la base réglementaire pour le calcul des indemnités a également été communiqué.
- Recensement des pratiques et rédaction d'une note explicative relative à la mise en place du télétravail structurel au sein des CRI
Le GT a recensé les pratiques des différents CRI, a réalisé un tableau comparatif et a rédigé une note explicative à ce sujet.
- Établissement d'une grille commune pour l'élaboration du budget « personnel » pour la Wallonie en 2021 et 2022
Le GT a établi les budgets liés aux salaires au sein de chaque CRI sur la base d'une grille commune. Il a également convenu d'un index de 2% à prendre en compte en cours d'année. Cette grille budgétaire a été envoyée à la Wallonie et sert de base au calcul des subventions annuelles des CRI.
- Suivi de la réforme APE
Le GT a suivi de près la réforme APE et a assisté à plusieurs séances d'information à ce sujet. Il a mis en place un outil de calcul afin de déterminer la future subvention APE et la répartition de cette subvention par travailleur.euse. Il a également calculé l'impact de cette réforme sur le budget général de chaque CRI. Il a rédigé une note à cet égard et s'est accordé sur une méthode de répartition.

- Réalisation d'un projet de guide des dépenses éligibles
Le GT a comparé le guide des dépenses éligibles établi par la DG06 au guide établi pour les CRI il y a de nombreuses années par la DG05 et les coordinateur.trices financier.es des CRI. Le guide de la DGO5 étant obsolète, le GT a retravaillé sur un nouveau guide sur base du guide de la DGO6. Ce projet a été proposé à l'IC « Directions ».
- Préparation du budget en vue du futur appel à projets FSE
Le GT a participé à une réunion préparatoire avec l'Agence FSE (Madame Stéphanie Close, Directrice adjointe au Service Gestion et Monsieur Eric Collinet Attaché au Service Gestion) en vue du futur appel à projet FSE. Cette réunion a permis de mieux comprendre la notion de coûts simplifiés et la manière de l'appliquer, ainsi que l'apport des pouvoirs publics nécessaire pour concourir aux fonds européens. Le GT a ensuite organisé une réunion entre les différent.es coordinateur.trices financier.es afin de tester les montages financiers de chaque CRI.
- Le GT a également élaboré un tableau de travail commun, a rédigé une note de travail à ce sujet et a élaboré différents scénarios possibles.
- Recensement des banques avec lesquelles chaque CRI travaille
Un cadastre des banques a été réalisé dans le but de comparer les différences entre les frais bancaires ou les taux des crédits caisses.
- Réalisation d'un cadastre du personnel des CRI pour le futur Accord du Non Marchand Wallon
L'objectif historique des accords du non marchand (ANM) était d'harmoniser les barèmes des travailleur.ses du secteur à profit social sur ceux de l'ex CP 305.01. (secteur des hôpitaux), et ce afin de favoriser la mobilité des travailleur.ses et l'attractivité du secteur. Des nouveaux accords 2021-2024 sont en cours de négociation. Afin d'alimenter la réflexion au sein des fédérations patronales, le GT a établi un cadastre du personnel des CRI, où figurent l'ancienneté valorisée par le secteur pour chaque travailleur.euse ainsi que leur âge. Un deuxième cadastre a été réalisé avec les travailleur.ses ayant plus de 55 ans afin d'alimenter la réflexion sur d'éventuels assouplissements pour ces travailleur.ses.
- Rencontre avec le SPW
Une réunion de travail a eu lieu afin d'affiner la méthode de calcul des salaires pour les travailleur.ses subventionné.es dans le cadre réglementaire.

Groupe de travail « Formation continue »

Le Groupe de Travail « Formation continue » s'est réuni à 5 reprises en 2021.

Réalisations

- Création, élaboration et organisation de la formation à l'approche interculturelle de base pour les nouveaux et nouvelles travailleur.ses des CRI.
- Organisation d'une journée interCRI pour tout le personnel pour échanger sur des contenus réflexifs et des bonnes pratiques (reporté ultérieurement).

Groupe de travail « Charte des bureaux d'accueil »

Le Groupe de Travail « Charte des bureaux d'accueil » s'est réuni à 3 reprises en 2021.

Réalisations

- Échange sur la 1^{re} mouture de la Charte rédigée par le DisCRI sur la base des rencontres réalisées avec chacun des CRI.
- Choix de la méthodologie de travail pour la 2^e mouture.
- Lecture des commentaires envoyés par les CRI sur la 2^e mouture de la Charte, adaptation de la Charte et rédaction de réponses aux commentaires formulés.

Groupe de travail « Application parcours d'intégration »

Le Groupe de Travail « API », mis en place par l'Intercentre « Bureaux d'accueil », s'est réuni à 6 reprises en 2021.

Réalisations

- Analyse approfondie des différents onglets d'utilisation au sein du programme (sécurité, analyse fonctionnelle, référent, différents champs de la base de données, alerte et écran de contrôle).
- Proposition d'amélioration pour chacun de ces onglets vis-à-vis de l'administration wallonne.
- Recensement des problèmes techniques.
- Recensement des questions des CRI et des réponses reçues de la Wallonie.

Groupe de travail « Remodélisation de la séance d'informations sur les droits et devoirs »

Le Groupe de Travail « Remodélisation de la SIDD » s'est réuni à 6 reprises en 2021.

Réalisations

- Échange sur les pratiques actuelles de chaque CRI pour délivrer la SIDD.
- Recensement thématique des questions fréquemment posées par les personnes étrangères lors des SIDD.
- Identification des informations relatives aux droits et devoirs que toute personne étrangère doit recevoir.
- Mise à jour des fiches « ressources » existantes.

Groupe de travail « Technologies »

Le Groupe de Travail « Technologies » s'est réuni à 4 reprises en 2021.

Réalisations

- Réalisation de fiches sur différents outils (Canva, Klaxoon, Wordpress, Facebook Creator Studio, Jitsi Meet, Inkscape), reprenant un descriptif du fonctionnement de l'outil ainsi qu'une personne ressource au sein des CRI ou DisCRI.

Groupe de travail « Organisation des formations virtuelles »

Le Groupe de Travail « Organisation des formations virtuelles » s'est réuni à 4 reprises en 2021.

Réalisations

- Élaboration d'un questionnaire adressé aux opérateurs en vue de partager et mutualiser leurs pratiques de formations en virtuel (adaptation du contenu et des méthodes, outils techniques utilisés, etc.).
- Réalisation d'entretiens avec des opérateurs ayant acquis une certaine expérience de formations en virtuel.
- Création d'un padlet reprenant les pratiques et outils déployés par ces opérateurs, accessible en ligne à tous les opérateurs de formation à la citoyenneté.

Groupe de travail « Migrant.es en transit »

Le Groupe de Travail « Migrant.es en transit » s'est réuni 1 fois en 2021.

Réalisations

- Présentation de la Coordination wallonne des collectifs et associations en soutien aux personnes en migration de transit aux travailleur.ses de CRI
L'objectif était de mettre en lien la nouvelle travailleuse du DisCRI en charge de la Coordination, Line Gerbovits, avec les travailleur.ses des différents CRI. La Coordination a pris le relais des CRI dans le soutien à l'organisation des campagnes de vaccination. Elle a également assuré la ventilation et le suivi de la deuxième subvention octroyée par la Région wallonne aux collectifs.
- Collecte des constats autour de la santé mentale des migrant.es en transit
Le GT a permis de rassembler des constats autour de la santé mentale et de partager un projet de trajet de soins pensé en tenant compte des particularités du public, en partenariat avec le Réseau 107 local.

Apporter un appui pédagogique, méthodologique, analytique, formatif et communicationnel aux équipes et directions des Centres Régionaux d'Intégration

SOUTENIR LES STRUCTURES TRANSRÉGIONALES

Le DisCRI a apporté son soutien aux **Intercentres « Directions »** et **« Coordination »** sur différents chantiers :

- Il a accompagné ces 2 Intercentres dans leurs réflexions sur le travail d'« Objectivation des pratiques déployées par les CRI sous les missions prévues par le décret » afin d'identifier les chantiers réflexifs sur lesquels les CRI souhaitent se pencher dans le futur.
- À la demande des directions, il a rédigé une note reprenant un « Tour de pratiques des CRI relatives à la thématique du logement ».
- Le DisCRI a également réalisé une recherche sur la base de données utilisée par l'« InterMIRE » afin de savoir si un modèle similaire pouvait être utilisé par les CRI.
- Il a réalisé une « Évaluation de la réorganisation des structures transrégionales de concertation et de mutualisation des CRI décidée par les directions en janvier 2019 ». À cet égard, il a rédigé une note à l'attention des directions et des membres de l'IC Coordination.
- Le DisCRI a réalisé le compte-rendu de plusieurs réunions de concertation avec différents acteurs actifs dans la lutte contre le racisme.
- Enfin, suivant les orientations de l'Intercentre Directions, le DisCRI a introduit sa candidature pour l'appel à projets « lutte contre le racisme » lancé par la Ministre Morreale durant l'été 2021.

Le DisCRI a également continué à endosser son rôle de facilitateur de la communication entre l'Intercentre « Coordination » et celui des directions. Sa présence à ces deux IC lui a permis d'identifier avec les directions et les membres de l'IC « Coordination », l'appui qui peut être apporté par l'équipe du DisCRI. Sur un plan plus pratique, il s'est chargé de transmettre les réponses des directions aux demandes adressées par les différents Intercentres et Groupes de Travail.

L'apport du DisCRI à l'**Intercentre « Bureaux d'accueil »** s'est traduit à deux niveaux. D'une part, le DisCRI a participé activement au Groupe de travail « Charte des bureaux d'accueil » en organisant les réunions du GT, en rencontrant chaque CRI afin de récolter les réflexions de l'équipe, et en rédigeant les différentes moutures de la Charte. Il a également appuyé l'IC « Bureaux d'accueil » pour définir la méthodologie qui sera utilisée lors de la journée inter-CRI, durant laquelle la Charte sera soumise à l'approbation des travailleurs. D'autre part, le DisCRI a participé au Groupe de travail « Remodélisation de la Séance d'informations sur les droits et devoirs » en compilant les questions fréquemment posées aux CRI par les bénéficiaires, en créant un outil de travail commun sur l'application Padlet et en proposant une méthodologie de travail.

Le DisCRI a également participé à certaines réunions de l'**Intercentre « Accompagnement des opérateurs de terrain »**. Il a continué à travailler à la rédaction du « Guide pour l'élaboration, la mise en œuvre et l'évaluation de projets interculturels », qui sera mis en ligne dans le courant de l'année 2022.

Il a présenté sa note « Tour d'horizon des pratiques des CRI pour les 4 heures d'orientation vers un dispositif d'insertion socioprofessionnelle dans le cadre du parcours d'intégration » à l'**Intercentre « Mobilisation socioprofessionnelle »**.

Le DisCRI a également participé à une réunion de l'**Intercentre « Formation »** afin de présenter la formation à l'andragogie et de répondre aux questions des travailleur.ses des CRI à ce sujet.

Il a aussi été présent lors d'une réunion de l'**Intercentre « Citoyenneté »** afin d'échanger sur le projet de l'Asbl F41 proposé aux CRI.

Le DisCRI a également collaboré avec le **Groupe de travail « Organisation des formations en virtuel »** pour réaliser un Padlet destiné à recenser les bonnes pratiques pour délivrer une formation à la citoyenneté en virtuel. Pour ce faire, le DisCRI a réalisé 6 entretiens avec des organisations de terrain afin de collecter les informations relatives à leurs pratiques en distanciel et a participé aux réunions du Groupe de travail.

Le DisCRI a participé au **Groupe de travail « Migrant.es en transit »** afin de présenter le rôle de la Coordination wallonne des collectifs et associations en soutien aux personnes en migration de transit aux travailleur.ses des CRI.

Le webmaster du DisCRI a également participé et contribué au travail du **Groupe de travail « Technologies »**.

En 2021, le DisCRI a continué à gérer les plateformes communicationnelles mises en place en 2020 pour les Intercentres et Groupes de travail via l'application « Microsoft Teams ». Pour notre webmaster, cela a également impliqué un travail de gestion des utilisateur.trices et la résolution de différents soucis techniques.

Le DisCRI s'est également chargé de réserver les salles pour les réunions des Intercentres et Groupes de travail lorsque celles-ci avaient lieu en présentiel.

FORMER UNE ÉQUIPE DE FORMATEURS ET FORMATRICES EN CITOYENNETÉ DE 2^E LIGNE

En 2021, l'équipe pédagogique a organisé 3 « Suivis de formation » pour les formatrices et formateurs des CRI chargé.es de prodiguer aux opérateurs ILI la « Formation à la délivrance des dispositifs AOC et de la FIC aux personnes migrantes ». Ces suivis ont notamment été l'occasion d'échanger sur les expériences et les outils développés par les formateurs et formatrices des CRI pour délivrer la formation en virtuel.

MUTUALISER LES PRODUCTIONS DES CRI

Le DisCRI a continué d'alimenter la « Banque de ressources » avec les nouvelles productions des CRI, du DisCRI ou des structures de concertation auxquelles participent les CRI.

APPUYER LES CRI SUR LES QUESTIONS JURIDIQUES, RÉGLEMENTAIRES ET PATRONALES

En juillet 2021, le DisCRI a procédé à l'engagement à mi-temps de Simon Lechat, juriste, afin d'appuyer davantage les CRI sur les questions juridiques, réglementaires et patronales.

Simon Lechat a rencontré la personne en charge de la coordination administrative et financière dans les différents CRI afin d'identifier les questions juridiques récurrentes et de sonder les CRI sur les chantiers pour lesquels une aide juridique du DisCRI pourrait être pertinente.

Dans le cadre du règlement général sur la protection des données (RGPD), il a réalisé un inventaire des avancées de chaque CRI afin de préparer un groupe de travail sur cette question dans le courant de l'année 2022.

Il a également rédigé deux notes internes, l'une concernant les marchés publics et l'autre les modifications des statuts des ASBL. Enfin, il a répondu à des demandes ponctuelles des CRI, concernant notamment des questions de droit du travail, droit des ASBL ou de marchés publics, les mesures liées à la situation sanitaires, des conventions de partenariat...

PROMOUVOIR L'ACTION DES CENTRES RÉGIONAUX D'INTÉGRATION

Le DisCRI a promu des actions portées par l'ensemble des CRI ou par les CRI qui ont fait appel à son service « Communication » :

- La transversalité et la diversité en point de mire de l'année 2020 du centre régional de Charleroi.
- Jacinthe Mazzocchetti publie un roman du ressenti qui met à mal la gestion de la migration en Europe et en Belgique.
- Radicalisme, complotisme et conspirationnisme, un trio d'inspirations complémentaires qui continuent à faire peser une menace sur le monde.
- La mobilisation citoyenne en période de pandémie : l'urgence de pallier des inégalités aggravées.
- Une confrontation entre multiculturalité et interculturalité pour pointer l'importance de l'ouverture.
- Le syndrome méditerranéen : un mal méconnu qui implique une attention particulière de la part des professionnels des soins de santé.
- Traite et trafic des êtres humains : une gangrène souterraine qui exploite la misère de migrants fragilisés.
- Frontières, papiers, humains ! Derrière l'histoire, un drame et un combat qui ne prennent jamais fin.
- Le traumatisme racial : une réalité qu'il convient de reconnaître et de soigner.
- Le FLE en entreprise, une formule à l'origine de meilleures performances en matière d'insertion socioprofessionnelle.
- La déferlante des fake news dans les médias : les migrants parmi les cibles préférées du procédé.
- Associer populations locale et étrangère, l'arme fatale pour faire progresser réellement la lutte contre la pauvreté.
- L'extrémisme de droite en Belgique : une menace permanente en constante évolution.
- Les migrations en Méditerranée : des populations en mouvement face à une logique défensive.
- L'équipe du CAI namurois s'est replongée dans les 40 ans d'expérience du centre pour poser les fondements d'un nouvel élan vers le futur.

- La politique d'intégration en Belgique: trois régions, trois communautés, quatre modèles.
- La mobilité, dilemme pour les personnes étrangères: différentes pistes pour franchir le pas de l'autonomie de déplacement en Hainaut.
- La politisation de l'histoire de l'immigration: un combat qui change d'acteurs et de visage.
- L'accompagnement des migrants en transit: une coordination wallonne pour épauler les associations et les collectifs de citoyens.
- Travailler avec la communauté des Roms: la nécessité d'établir des passerelles de compréhension mutuelle et de dialogue.
- L'intersectionnalité, un concept-outil méconnu, né aux États-Unis, qui peut s'avérer très précieux dans le cadre du travail social.
- La crise migratoire vénézuélienne: d'une tradition de pays d'accueil exemplaire à une situation inextricable sans précédent.
- L'accompagnement des traumatismes des migrants: des personnes en souffrance à aider à se reconstruire et à se réhumaniser.
- La colonialité en question ou comment l'impact du colonialisme façonne les rapports humains d'aujourd'hui.
- Le passé colonial, socle d'une relation historique biaisée à déconstruire.
- Décolonisation et coopération au développement: une remise en question du fonctionnement, pas de la raison d'être.
- Le féminisme décolonial: une avancée cruciale à construire collectivement avec alliés et complices.
- Décoloniser le folklore: se mettre à la place de l'autre pour oser de nouvelles alternatives.
- Un réseau pour prendre en charge les extrémismes et les radicalismes violents: la voie douce vers le désengagement volontaire.
- Le projet IBM-More: un trio d'outils virtuels pour doper la formation et l'entrepreneuriat des migrants.
- Hassan Jarfi part en guerre contre l'homophobie pour que la mort de son fils fasse progresser sa cause.
- Un colloque conjoint de l'IRFAM et du CRIPEL inscrit l'insertion socioprofessionnelle des migrants comme la priorité concrète d'un projet ambitieux des centres régionaux d'intégration.
- La musique, vecteur culturel d'intégration aux frontières entre combat et partage.
- La guerre en Afghanistan, un imbroglio géopolitique aux lourdes conséquences humaines et migratoires.

ÊTRE À LA DISPOSITION DES DIRECTIONS, DES ÉQUIPES ET DES STRUCTURES TRANSRÉGIONALES

En 2021, le DisCRI a maintenu son appui à l'ensemble des CRI. Le DisCRI a notamment soutenu plusieurs CRI dans la préparation de leurs réunions en leur proposant des outils d'animation et de facilitation adaptés à leurs besoins. Il a également co-animé une journée d'échanges sur l'appel à projets ILI 2022-2023, rassemblant plusieurs associations et organisée par le CRIBW.

Apporter un appui pédagogique, méthodologique, analytique et formatif aux organisations et professionnel·les de terrain

GARANTIR LA PERTINENCE DES DISPOSITIFS FORMATIFS À LA CITOYENNETÉ POUR LES PERSONNES MIGRANTES

Réformer le dispositif formatif des Ateliers d'orientation citoyenne (AOC)

En 2018, il est apparu clairement que le dispositif formatif des Ateliers d'Orientation Citoyenne ne répondait plus aux réalités et besoins du terrain et qu'il fallait donc le réformer en profondeur aussi bien au niveau de ses objectifs et de sa méthodologie que de ses ressources pédagogiques et informatives. À cette fin, le Ministère de l'Action sociale a accordé au DisCRI une subvention facultative afin d'enrichir et d'actualiser les dispositifs formatifs à la citoyenneté.

En 2021, 6 nouvelles séquences formatives avec leurs ressources langagières (les prérequis linguistiques), pédagogiques et informatives ont été élaborées et mise en ligne. L'actualisation des fiches informatives et outils pédagogiques réalisée pour le dispositif AOC a également été répercutée sur le dispositif FIC. Le webmaster s'est chargé de la maintenance des dispositifs et de la mise en ligne des nouveaux contenus.

Le contenu du Carnet de route citoyen a été actualisé et sa mise en page a été revue en 2020. En 2021, il a été traduit dans 14 langues différentes. Le webmaster s'est chargé de la mise en page et de la mise en ligne des Carnets de route.

Afin de recueillir les commentaires et réflexions des formateurs et formatrices de terrain sur les nouvelles séquences formatives AOC et leurs ressources, le DisCRI a participé activement à plusieurs « Formations à la délivrance des Ateliers d'Orientation Citoyenne et de la Formation à l'Intégration Citoyenne » délivrées par les CRI ainsi qu'aux suivis de cette formation. Les retours reçus se sont avérés très positifs et ont permis de réaliser quelques ajustements mineurs afin de tenir compte des commentaires du terrain.

| Participation du DisCRI | Durée | Dates | CRI organisateur |
|--|--------------|-----------------------|-------------------------|
| Suivi consacré aux nouvelles séquences AOC | 2 x 1/2 jour | Janvier, février 2021 | Ce.R.A.I.C., CIMB |
| Formation à la délivrance des Ateliers d'Orientation Citoyenne et de la Formation à l'Intégration Citoyenne | 2 jours | Mars 2021 | Ce.R.A.I.C., CIMB, CRIC |
| Suivi consacré aux nouvelles séquences AOC | 2 x 1/2 jour | Mars 2021 | CAI |
| Formation à la délivrance des Ateliers d'Orientation Citoyenne et de la Formation à l'Intégration Citoyenne (à distance) | 7 jours | Avril, mai 2021 | CRIPÉL |

| | | | |
|---|--------|----------|------------|
| Formation à la délivrance des Ateliers d'Orientation Citoyenne et de la Formation à l'Intégration Citoyenne | 1 jour | Mai 2021 | CAI, CRIBW |
|---|--------|----------|------------|

Dans la perspective d'enrichir ses dispositifs formatifs, le DisCRI a également rencontré l'Asbl Cultures&Santé afin d'échanger sur les outils pédagogiques pertinents pour les formations à la citoyenneté ainsi que sur les possibilités de collaboration avec ce partenaire.

Soutenir les formateurs.trices à la citoyenneté dans la délivrance des formations à distance

Les mesures sanitaires prises dans le cadre de l'épidémie Covid-19 ont contraint les formateurs et formatrices à délivrer les formations à la citoyenneté à distance. Pour soutenir les formateurs et formatrices dans l'adaptation de leurs formations au contexte distanciel, le DisCRI a rédigé un guide reprenant « Quelques pistes d'adaptation des AOC pour la formation à distance ». Les 6 pistes d'adaptation s'appuient sur 9 exemples détaillés tirés de 12 séquences formatives AOC, mais peuvent également être utilisées pour la FIC. Le webmaster s'est chargé de la mise en page, des infographies et de la mise en ligne de cet outil.

En juillet 2021, Laetitia Brouwers, la cheville ouvrière de ce projet, a participé à une plateforme organisée par le CRIPEL afin de présenter cet outil aux formateurs et formatrices.

SOUTENIR LES FORMATEURS-TRICES À LA CITOYENNETÉ DES OPÉRATEURS D'INITIATIVE LOCALE D'INTÉGRATION (ILI)

Prodiguer la « Formation à la délivrance de la FIC et des AOC aux personnes migrantes »

La « Formation à la délivrance de la FIC et des AOC aux personnes migrantes » est désormais délivrée par des travailleur.ses des CRI. Dès lors, l'intervention du DisCRI s'est limitée à une formation du CRIPEL.

| Formation à la délivrance de la FIC et des AOC aux personnes migrantes | | |
|---|---|------------|
| Lieux | Dates | CRI |
| Formation à distance | 28 (matin), 29, 30 (matin) avril 4, 5, 18, 19 mai 2021 | CRIPEL |

Accompagner des opérateurs d'Initiative locale d'intégration

Le DisCRI a continué à répondre aux demandes des opérateurs ILI lors de rencontres, par email ou téléphone.

DÉCLINER LA DÉMARCHE INTERCULTURELLE DANS LES PROJETS

Le DisCRI a travaillé à l'élaboration du « Guide d'élaboration, mise en œuvre et évaluation d'initiatives et projets interculturels », qui figurera dans la « Boîte à outils pour des projets interculturels » créée par l'Intercentre « Accompagnement des organisations de terrain ».

FORMER LES PROFESSIONNEL.ES DE LA PETITE ENFANCE DE L'ACCUEIL TEMPS LIBRE

Le DisCRI a été reconnu en 2018 comme un organisme agréé et subventionné par l'Office National de l'Enfance (ONE.) pour délivrer des formations aux professionnel.les de la petite enfance et de l'Accueil Temps Libre (ATL). Au vu du contexte sanitaire, aucune formation n'a pu être délivrée en 2021.

Cette reconnaissance a cependant entraîné certaines obligations administratives (rapport d'activités, etc.) et la participation à des structures de concertation mises en place par l'ONE (Comité d'accompagnement, Journée de rencontre avec les opérateurs de formation...).

APPUYER LES ACTIONS LOCALES DES CRI AUTOUR DES ENJEUX LIÉS AUX MIGRANT.ES EN TRANSIT

En mai 2021, la Wallonie a accordé une subvention facultative au DisCRI pour une période de 8 mois pour l'appui aux collectifs et associations qui viennent en aide aux migrant.es en transit. Une partie de cette subvention a permis l'engagement à temps plein de Line Gerbovits afin d'assurer la coordination de ces collectifs et associations, tandis qu'une autre partie a servi aux frais de fonctionnement, d'équipement et de personnel liés à des dépenses qui rencontrent directement les besoins de transmigrant.es.

Les missions confiées à la coordination assurée par le DisCRI étaient notamment les suivantes :

- Actualiser le cadastre des associations et collectifs qui viennent en soutien aux migrant.es en transit et développer des collaborations avec tous les partenaires privés/publics impliqués.
- Assurer une répartition des moyens obtenus à ces collectifs ou associations en fonction des besoins.
- Évaluer la plus-value des actions mises en œuvre dans le cadre de la première enveloppe budgétaire et évaluer, à partir des informations disponibles, les actions mises en œuvre dans le cadre de cette seconde enveloppe budgétaire.
- Représenter un interlocuteur privilégié et jouer un rôle de « pivot » à l'échelle de la Wallonie avec les divers partenaires quant à la thématique de la transmigration.

Le montant de cette subvention a en grande partie été réparti entre les différents collectifs et associations afin de couvrir les dépenses concernant les besoins de base, tels que les frais d'alimentation et les frais d'hébergement (loyer, charges).

Outre la réponse aux besoins de base, la Coordination a avancé sur les chantiers suivants :

- La concertation avec l'Organisme Wallon de la Concertation de l'Aide Alimentaire sur la question spécifique de l'aide alimentaire aux migrant.es en transit (les frais d'alimentation étant le premier poste de dépense de la subvention et celle-ci restant insuffisante pour y subvenir intégralement).
- La collaboration avec les ONG actives sur le terrain (MSF Belgique, Croix-Rouge...), modulée selon les particularités des communes.

- Le lien avec les relais sociaux, initié pendant la crise sanitaire dans le cadre de l'organisation de la vaccination du public en transit.
- La collaboration avec le Ministre des pouvoirs locaux et les communes concernées.
- La collaboration avec la Plateforme citoyenne BELRefugees, en vue d'aboutir à une réflexion commune sur la modélisation pérenne en Région wallonne d'un accueil et d'une prise en charge des publics sans abri que sont les personnes en migration de transit.
- Le renforcement des relations avec les associations d'éducation permanente, afin d'offrir à la population locale les clés de compréhension et de réflexion nécessaires.
- Le soutien aux Initiatives Locales d'Intégration, afin de garantir aux personnes migrantes l'accès aux informations nécessaires concernant l'ensemble des droits et devoirs et les pistes possibles de solution.
- La concertation entre les CRI afin de partager les expériences des collectifs, les échanges de bonnes pratiques, de projets et de supports.
- La participation à un Groupe de travail appelé « Cross border forum », initié avec des associations venant en aide aux migrant.es de transit de France et d'Angleterre.
- La participation active aux travaux de la Task Force wallonne d'Urgence sociale organisant notamment la vaccination des publics vulnérables, dont les personnes concernées par la migration de transit.

Élaborer des observations, analyses, propositions et recommandations visant à améliorer les politiques et initiatives d'inclusion/d'intégration

ORIENTER LES POLITIQUES D'ACCUEIL ET D'INTÉGRATION DES AUTORITÉS POLITIQUES

Le DisCRI siège au Comité de Coordination de l'Action régionale sur les questions d'intégration des personnes étrangères. Ce Comité s'est réuni à plusieurs reprises en 2021 et a pu entendre les revendications sectorielles suivantes:

- L'évolution du Code Wallon de l'Action Sociale de la Santé (CWASS) et du Code Règlementaire Wallon de l'Action Sociale et de la Santé (CRWASS).
- Le cadastre des emplois du secteur.
- Le cadre d'intervention du SPW Action Sociale Intérieur (avec une attention particulière pour la question des inspections, et celle de la bonne communication avec l'Administration).
- Un guide d'éligibilité en bonne et due forme pour le secteur de l'intégration.

Au travers de ce Comité, le DisCRI a également fait force de proposition pour le prochain appel à projets ILI, en même temps qu'il interpellait la Ministre à plusieurs reprises pour qu'elle livre les enjeux et les perspectives de sa politique d'intégration pour la législature en cours.

Enfin, le DisCRI a participé à la Task Force « Urgence sociale » mise sur pied par le Cabinet de la Ministre Morreale pour envisager la meilleure action possible en contexte de pandémie à destination des publics les plus fragilisés.

ALIMENTER LA RÉFLEXION SUR DES PROBLÉMATIQUES D'ACCUEIL, D'INTÉGRATION ET D'INCLUSION

Le DisCRI a continué à nourrir la réflexion sur des problématiques au cœur de l'accueil et de l'intégration des personnes étrangères ou d'origine étrangère. Son service « Communication » a rédigé de nombreux articles qui ont été diffusés par les CRI, sous différentes formes (dans leur périodique, sur leur site Internet, comme support de réflexion à différentes interventions, conférences, colloques...), à l'intention de leur public, ainsi que des intervenants institutionnels et associatifs avec lesquels les CRI collaborent:

- L'édition 2020 du rapport EtHealth sur les soins aux migrants et minorités ethniques face au défi d'une nouvelle dynamique à concrétiser.
- L'Organisation Internationale pour les Migrations insiste pour inclure les migrants dans le processus de vaccination contre la Covid-19.
- Un dossier « Racisme, médias et société » de Média Animation pour aider ceux qui veulent contribuer à renverser un système de domination.

- Le baromètre de l'action sociale : un reflet chiffré du dynamisme des Centres Régionaux et des Initiatives Locales d'Intégration.
- Deux vidéos de Lire et Écrire pour accrocher les oubliés du numérique au monde de demain.
- La lutte contre les discriminations en Wallonie : les chiffres marquants d'une année 2020 mouvementée.

Communication, administration et finances

ÉQUIPE

En mai 2021, Line Gerbovits a rejoint le DisCRI afin de prendre en charge la Coordination wallonne des Collectifs et Associations en soutien aux migrant.es en transit. En juillet, Simon Lechat est venu compléter l'équipe afin d'appuyer davantage encore les CRI sur les questions juridiques, réglementaires et patronales.

COMMUNICATION

En 2021, notre webmaster s'est chargé de la maintenance du site web et a continuellement intégré les mises à jour du logiciel de Wordpress.

Le site du DisCRI a également été enrichi, notamment avec la page présentant la Coordination wallonne des Collectifs et Associations en soutien aux migrant.es en transit ainsi que les différentes formations proposées par le DisCRI.

ADMINISTRATION

Le travail d'administration quotidienne est pris en charge par notre webmaster et les tâches comptables et de gestion de ressources humaines sont assumées par la coordinatrice administrative et financière du CRILUX.

En 2021, les statuts de l'asbl ainsi que le règlement de travail ont également été mis à jour.

FINANCES

Le DisCRI bénéficie des rétrocessions des différents CRI et des aides à l'emploi (APE et Maribel). En 2021, il a également reçu des financements complémentaires pour des projets spécifiques (enrichissement et actualisation du dispositif formatif AOC et formation à l'andragogie, soutien aux associations et collectifs de soutien aux migrant.es en transit).



DISPOSITIF DE CONCERTATION ET D'APPUI

Rapport d'activités 2021

DisCRI ASBL
Place Gustave Falmagne, 5
5000 Namur
Tél. : +3281/43.55.31
E-mail : info@discri.be
Web : www.discri.be

Numéro d'entreprise : 0463 756 505
RPM : Namur
IBAN : BE98 1325 3291 3593

Éditeur responsable : Nicolas Contor (Président, DisCRI ASBL)

© Juin 2022

Les Centres Régionaux d'Intégration de Wallonie :



Avec le soutien financier de :

